

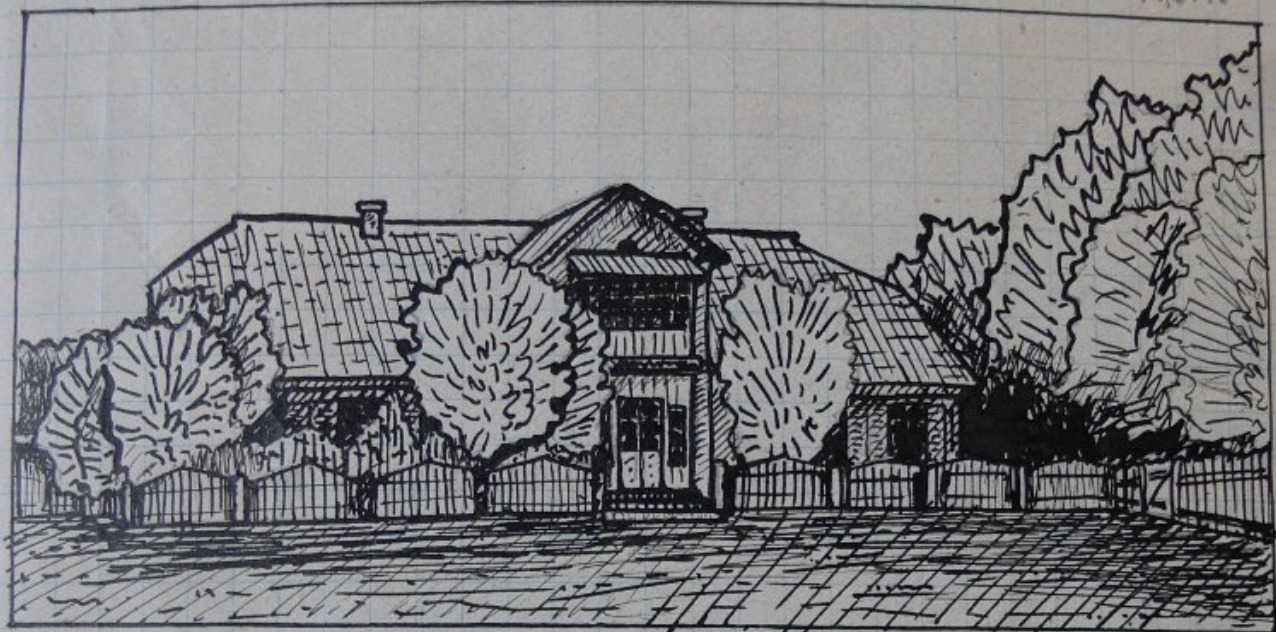
7  
MAJATEK KALIN  
GMINA RZESZAŃSKA  
POWIAT WILEŃSKI

MAJATEK  
GMINA RZESZAŃSKA

KALIN  
POWIAT WILEŃSKI

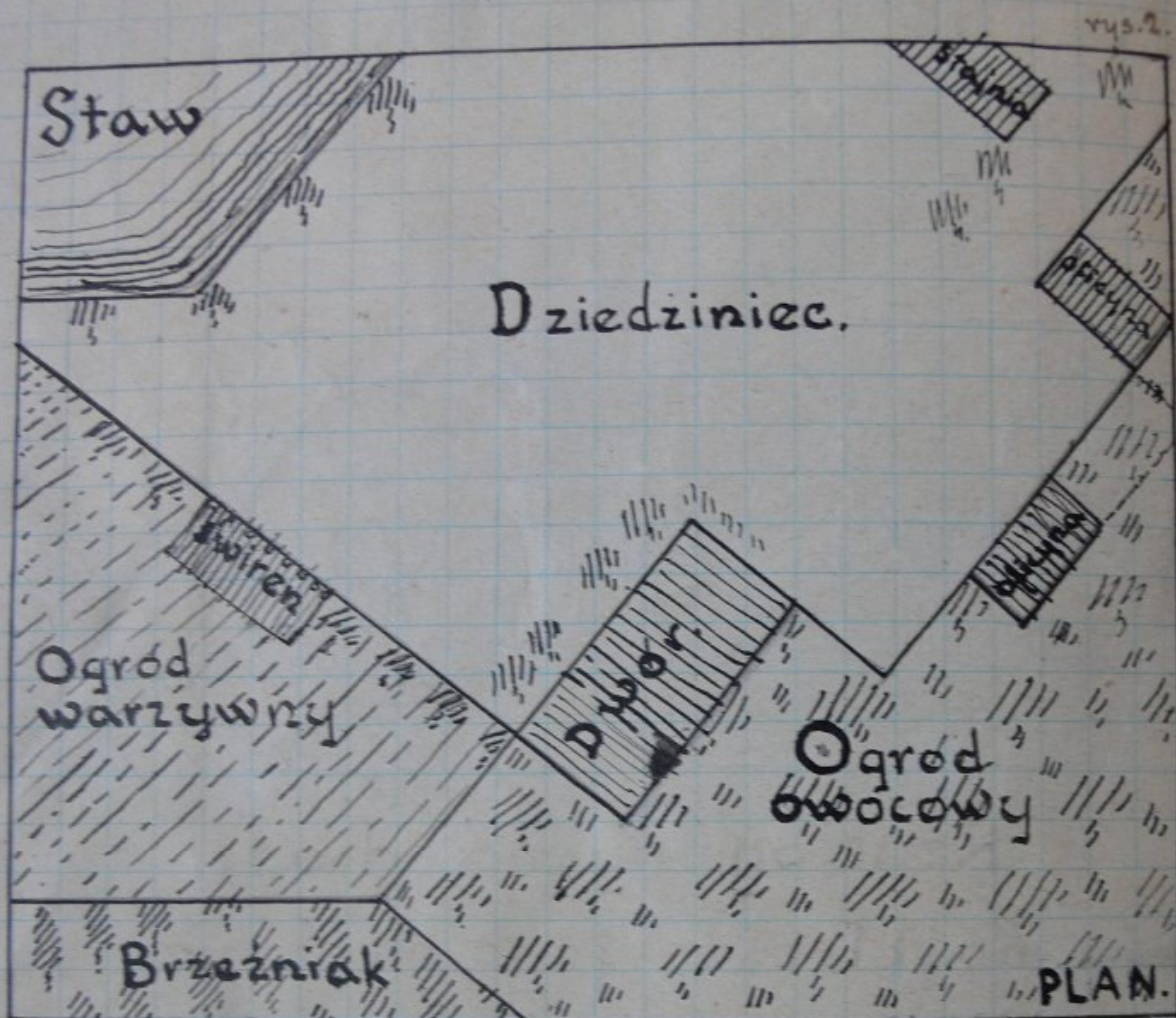
25

rys. 1.



I. Rzut ogólny na dwór  
i najbliższe jego otoczenie. (Plan rys. 2).

Dwór kalinowski leży na równinie. Od frontu mając szerokie podwórze zakończone stawem, tyłem tonie w starym zarosniętym ogrodzie, przechodzącym w brzeźniak, nieprzejrzany gąszczem ogromne torfowiska porastający. Bagnisty staw staremi otoczony wierzbami, długą wstęgą oddziela



dwór oraz budynki dworskie od chałup t.zw. chateczników, które ustawione rzędem na wzgórzu zamykają widnokrąg od zachodu. Staw kończy się młynem, od którego w dół sączy się wąska rzeczka, czarna nitką przecinająca torfowiska, niknąca wreszcie w brzeźniaku. Kilometr od dworca ciągnie

nie się las sosnowo-jodłowy, za którym rozpo-  
ścierają się jeziora (Gulbińskie, Zielone i inne),  
rzędami lasami otoczone.

Front dworu zdobią kasztany. Z boków i z ty-  
tu obrosnięty jest winem, bzuem, jaśminem i berberyssem.

Przy dworze znajduje się stary ogród, zajmujący  
dziesięćcinę ziemi. Obok drzew i krzewów owocowych,

rosną tu lipy, topole, klony, i świerki. Przez og-  
ród prowadzą trzy aleje lipowe, i aleja akacjowa.

W środku ogrodu jest sadzawka z karasiami,  
otoczona wierzbami i morwami. Na po-

łudnie ogród obrziza się tarasami, przechodzące  
stopniowo w brzeźniak. W ogrodzie rośnie du-

żo wina dzikiego i chmielu.

Nad stawem, podwórzem, ogrodem wznosi  
się olbrzymi dąb, z gniazdem bocianiem, spo-  
glądający z góry na tysiącletni cis, skarlo-  
waciakę gałąski poprzez brzozy i wierby wyciągający ku słońcu

1928.

fol. 1.



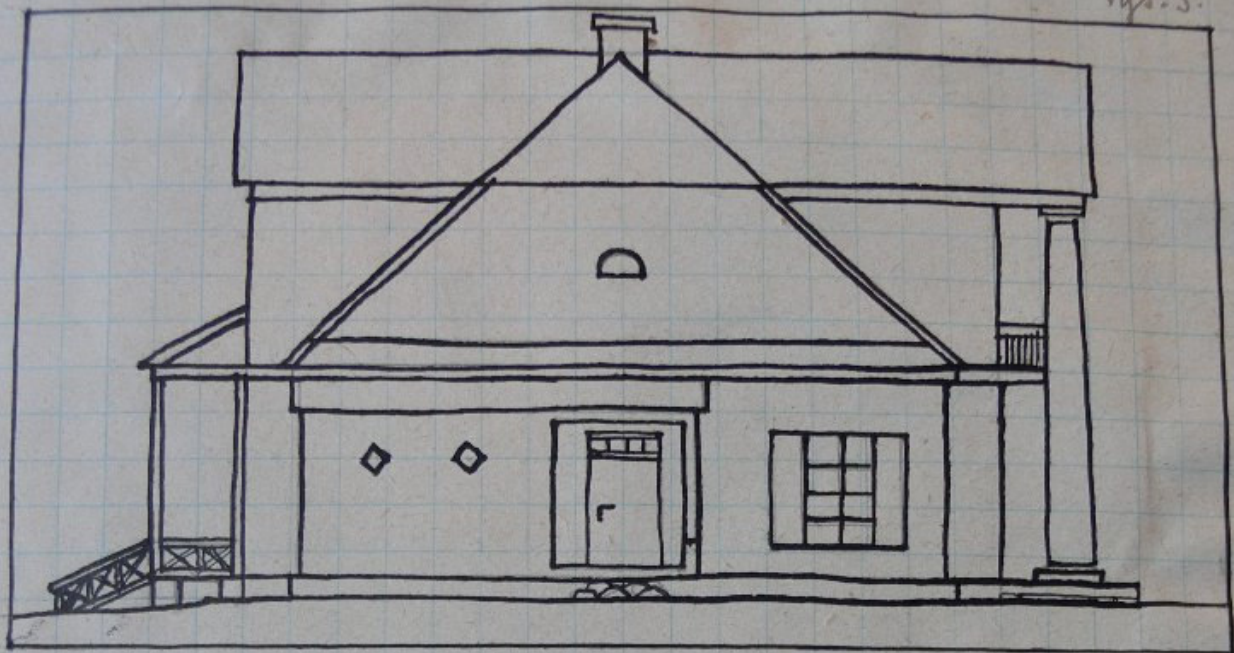
## II. Dwór.

Dwór kaliński wybudowany został w roku 1862. na zgliszczach starego.

Dwór jest drewniany, parterowy z salkami, posiada 8 pokoi; 6 na parterze, a 2 na salkach.

Daach jest naciętym z półsferą szalowanym.

Połączenie dachu tworzą wierzchołka kąta wartości (rys. 3). Daach kryty jest gontami.



Dwór posiada od ogrodu werandę, wspartą na czterech drewnianych słupkach, gęsto drukiem winem aż po skryt dachu oplecionych, (rys. 3. z lewej strony), oraz ganek frontowy, pierwotnie osłonięty (rys. 1), teraz w roku 1928. wsparty na czterech drewnianych kolumnach (fot. 1; rys. 3. z prawej strony). Przy dworze istnieje ogród owocowy z sadzawką i alejami. Do dworu prowadzą dwie brzoziowe aleje: jedna stara, koło młyna; druga późniejsza (lat 30) wzdłuż stawu.

byc. 0.06

ruko.

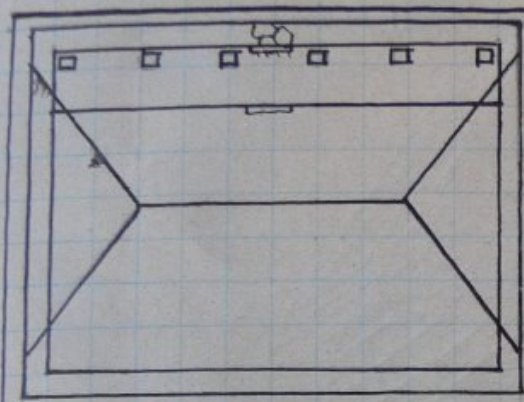
1928.

fot. 2.

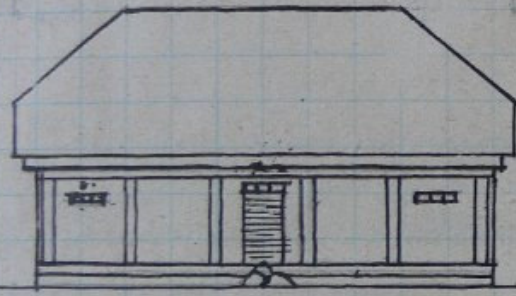


### III. <sup>drudaj</sup>Swironek dworski.

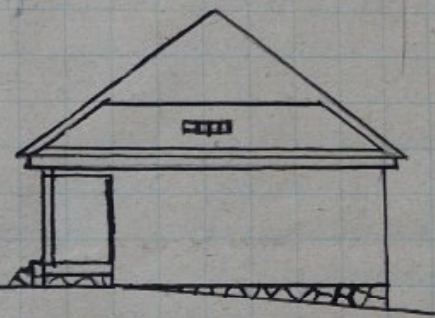
Obok dworu znajduje się stary swironek (fot. 2) z przed roku 1863, przerobiony obecnie na mieszkanie. Drzwiami zwrócony jest na północ. Układ poziomy - jak na rys. 4. Przy swironku jest podcień na sześciu wspartej kolumnach (rys. 5-7). Dach jest naczółkowy z półszczytem szalowanym (rys. 5-6).



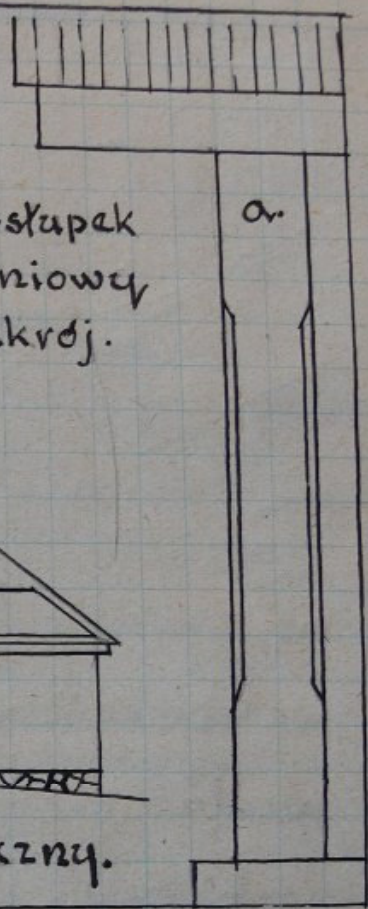
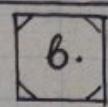
rys. 4. Rzut poziomy.



rys. 5. Rzut frontálny.



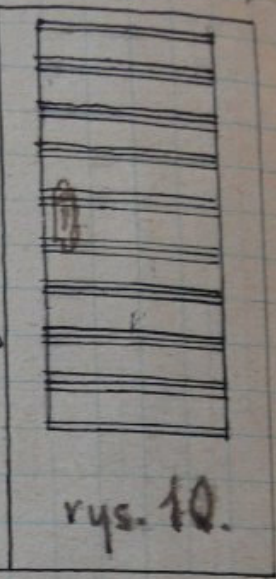
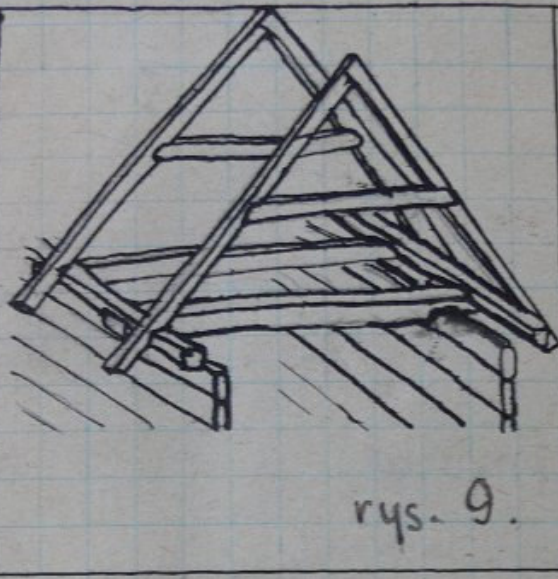
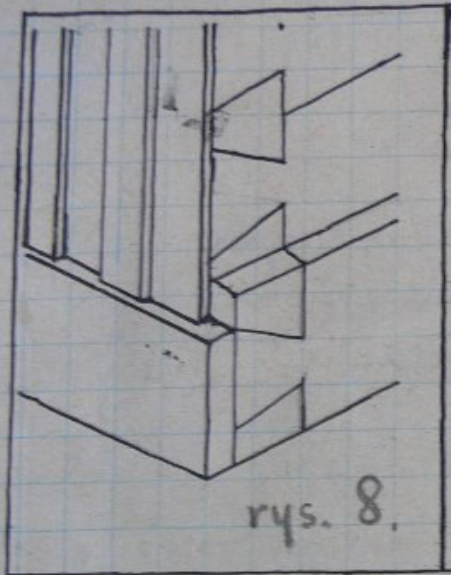
rys. 6. Rzut boczny.



rys. 7. a - słupek podcieniowy  
b - przekrój.

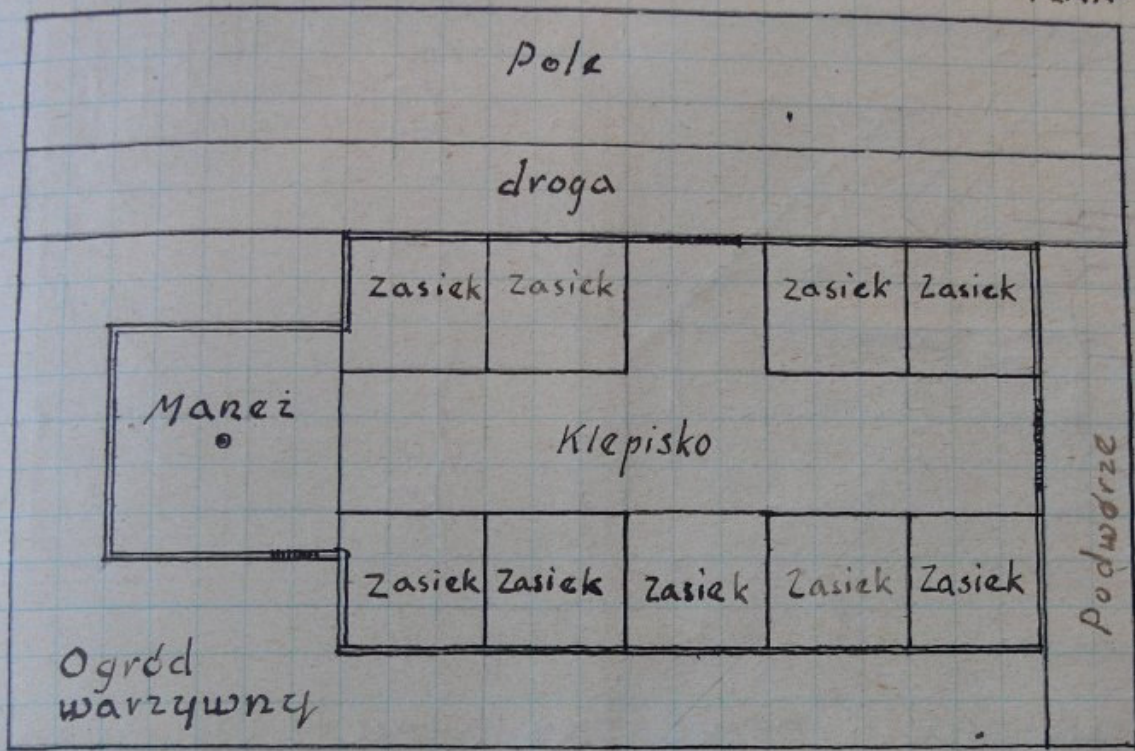
Połacie dachu tworzą a wierzchołka kąta rozwar-  
 ty. Swironek posiada podmurówkę z kamienia polne-  
 go. Zrąb jest wzniesiony z drzewa. Dach jest po-  
 kryty gontami. Drzewo w zrąbie jest obrobione  
 w formie bali. Zrąb ściany złożony jest sposobem  
 wieńcowym na zamk (rys. 8). Ściany zewnętrz-  
 ne nie malowane i nie kryte niczem, oprócz tył-





nej, która jest szalowana (rys. 8). W więźbie dachowej krokwie opierają się na płatkach biegnących wzdłuż okapu i opartych na wysuniętych końcach belek (rys. 9). Okap jest zaszalowany deskami. Wewnętrzne ściany w izbie zachowują powierzchnię naturalną budulca. Podłoga ułożona jest z desek. Belki stropowe w pełni są z izby widoczne i nie są niczem w środku podparte. Belki stropowe nie posiadają żadnych znaków wycinanych. Okienka (rys. 5-6) osadzone są w zewnętrznej płaszczyźnie ściany. Drzwi są prostokątne ( $\frac{80}{180 \text{ cm}}$ ). Schodki - z kamieni polnych. Ściany wewnątrz nie malowane.

PLAN.

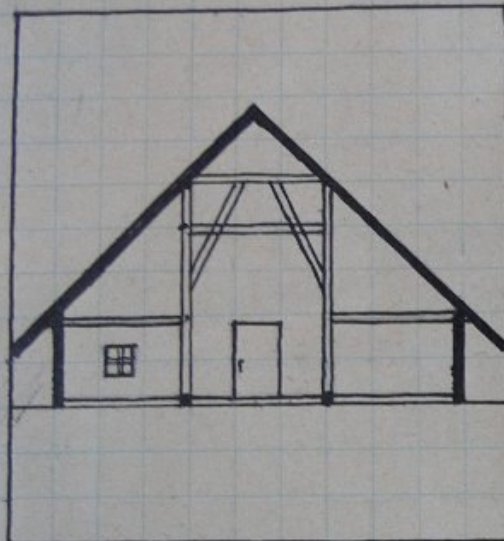


rys. 11.

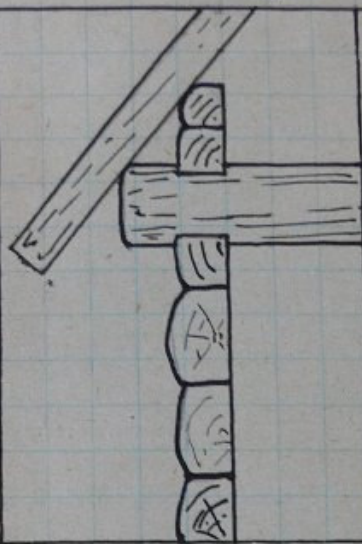
### IV. Budynki gospodarcze.

<sup>lopius</sup>  
 Plan gumna (stodoły) przedstawia rys. 11.  
 Przekięcie - rys. 12; fragment wiązania - rys. 13.  
 Ściany gumna wzniesione są z drzewa, z półokręglaków, wiązanych po rogach na zamki z osłatkami, w środku zaś sposobem sumikowym.  
 Dach jest dwuspadkowy, okęcie wieżchołkowym rozwartym, kryty słomą. Okap po-

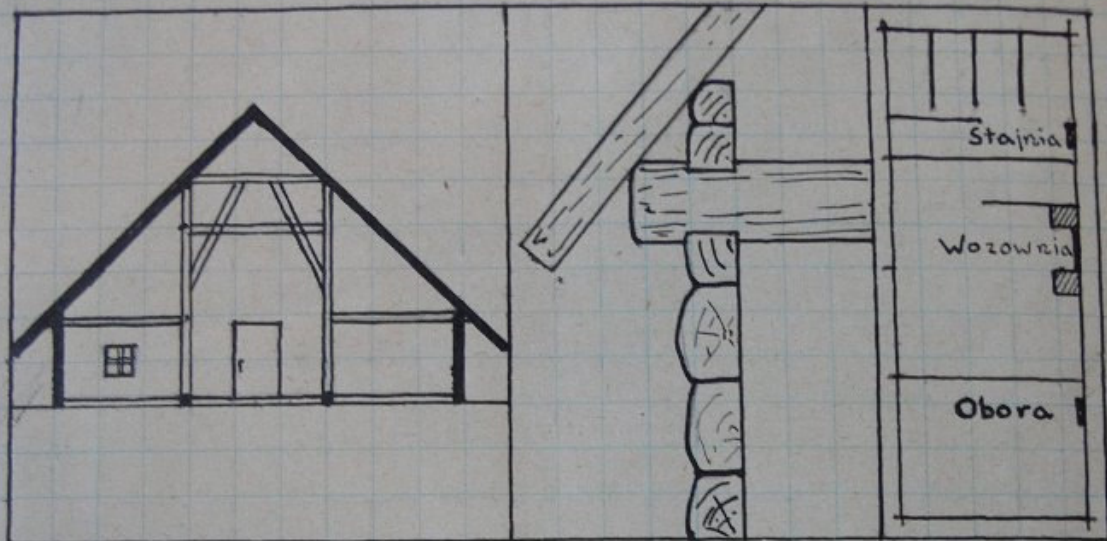
rys. 12.



rys. 13.



rys. 14.



siada widoczne końce belek stropowych.

Plan stajni przedstawia rys. 14. Ściany wzniesione są z drzewa, -bali, wiązanych po rogach na zamki z ostatkami, oszalowanymi deskami, w środku zaś sposobem sumikowym, przyczem słupy u wejścia do wozowni są murowane z kamieni. Dach jest naczółkowy, kryty gontami, o kącie wierzchołkowym rozwartym. Okap jest zaszalowany deskami. Inne budynki gospodarskie są: albo naczółkowe, kryte gontami; albo dwuspadowe, kryte słomą; albo, jeżeli wejście mają od strony szczytowej - trójspadowe; najnowsze - kryte są deskami pionowymi, lub poziomymi w 3 rzędy.

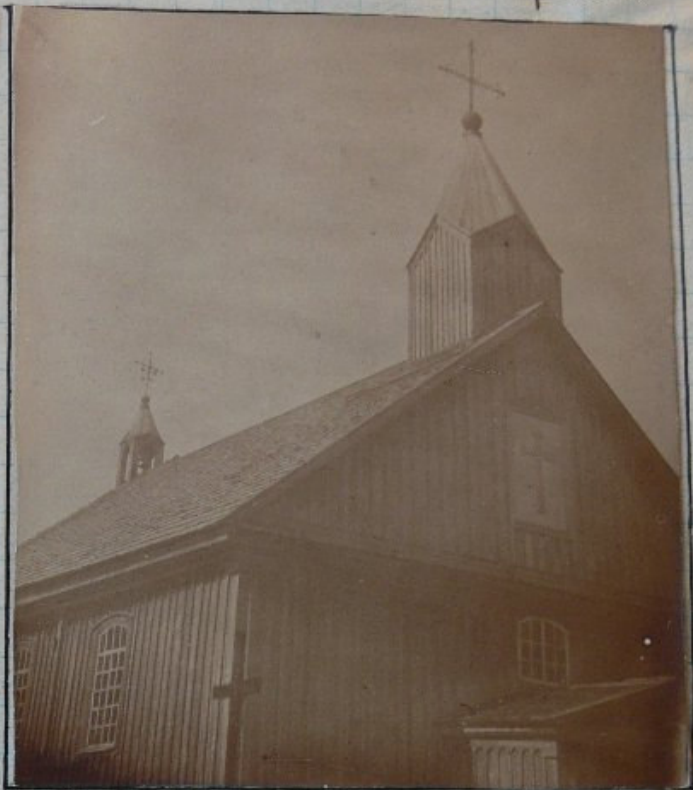
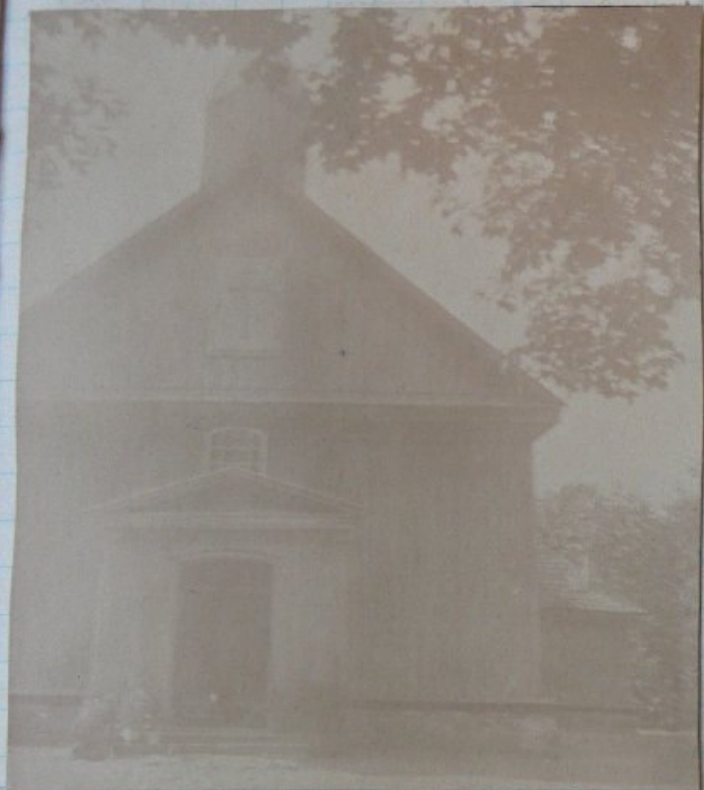
1928.

fot. 3.

-11-

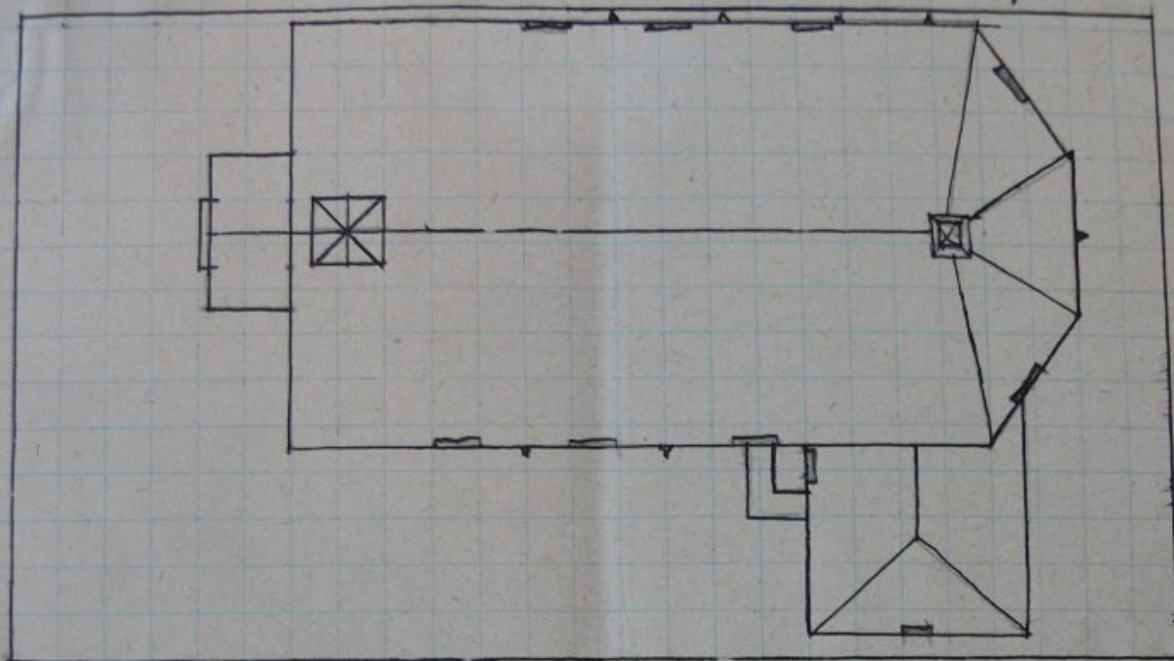
1928.

fot. 4.



## V. Kościół.

Najbliższy kościółek parafjalny znajduje się w miasteczku Wielka Rzesza o 2,5 klm. od dworu oddalonem. Kościółek ten w roku 1863. zamknięty, w roku 1907. został otworzony. Po zbudowaniu nowego kościółka muirowanego, którego budowę już się rozpoczyna, stary kościółek zupełnie się zniszc.



Kościółek ten zbudowany jest z drzewa, osza-  
 lowany, pokryty gontami. Dach jest trójspadkowy  
 ze szczytem szalowanym. U wierzchołka tworzy  
 kąt rozwarty. Ściany są szalowane od zewnątrz  
 i wewnątrz. Przypuszczam, że zrzęb związany jest  
 sposobem wieńcowym, powszechnie tu używanym.  
 Na zewnątrz ściany zachowują kolor natu-  
 ralny drzewa. Przedsiónek posiada 4 kolumny,  
 w czterech kątach, co nasłowa przypuszczenie, że  
 przedtem był to ganek, na czterech wsparty ko-

dzwonnica z cmentarza. 1928. fot. 5.

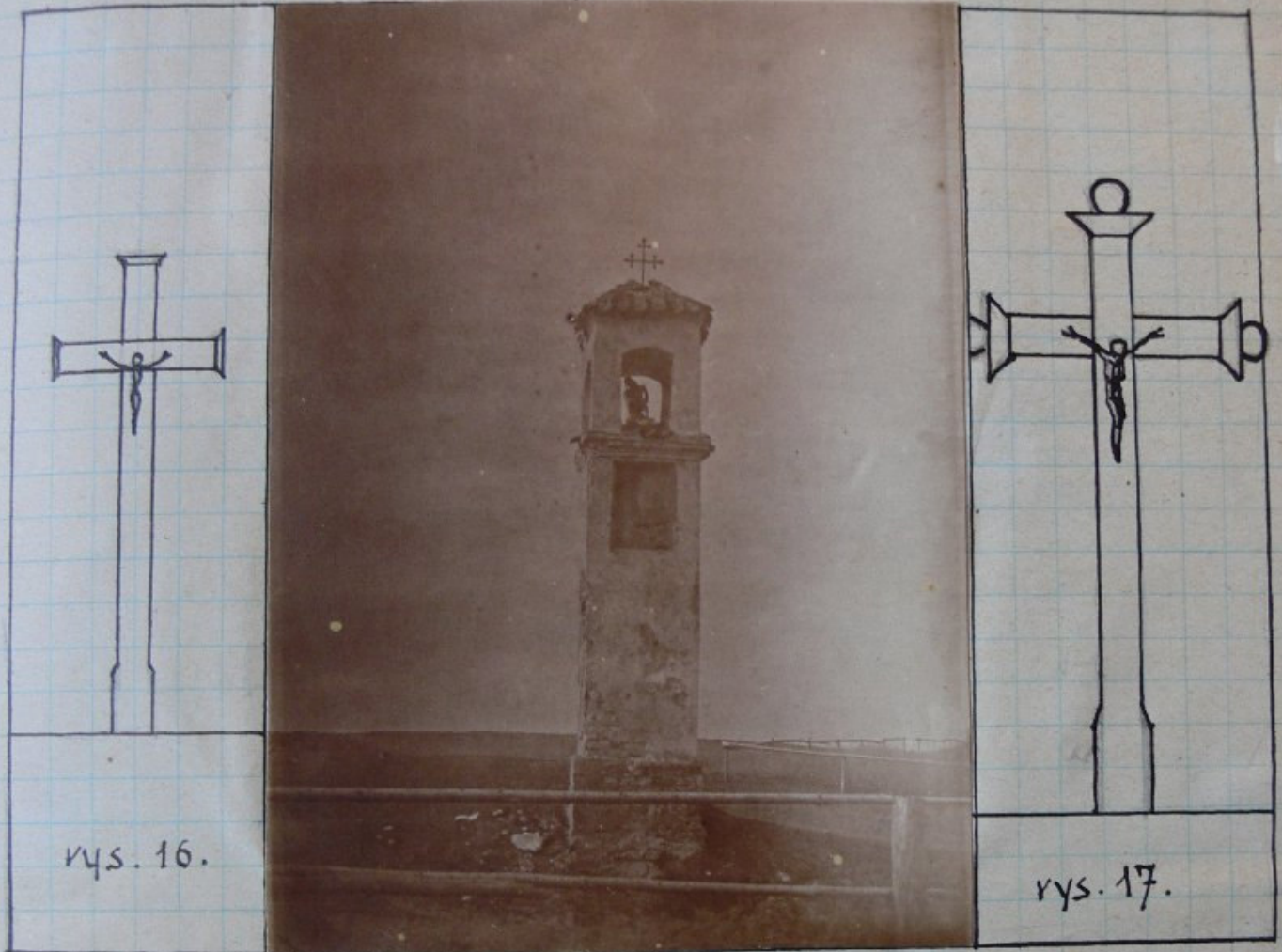
dzwonnica z za muru, z tyłu. 1928. fot. 6.



kolumnach, a ściany zostały dorobione później. Kościół  
 posiada dwie wieżyczki: pierwszą od frontu - ślepa, bez  
 okien; drugą w końcu nad ołtarzem - małą z sy-  
 gnaturką. Oprócz tego posiada on na cmentarzu,  
 w rogu, z prawej strony od frontu osobną dzwoni-  
 cę drewnianą, składającą się z trzech kwadratowych,  
 coraz to mniejszych pięt; przy czym pierwsze dwa

posiadają okapy, trzecie zaś dach o kącie wierzchołkowym rozwartym. Podcieni nie posiada kościół zupełnie. Ostatni raz kościół był odnawiany przed rokiem 1863.

**Cmentarz.** Kościół <sup>apryl</sup> otoczony jest murem kamiennym na 1-1,50 m. wysokim, krytym dachówkami. Brama z drewnianych szczebli przykryta jest daszkiem, krytym gontami, wspartym na dwóch grubych słupach murowanych kamieniami i cegłą. Na daszku <sup>stoją</sup> znajduje się krzyżyk ozdobny drewniany. Sam kościół bezpośrednio nie jest otoczony drzewami; - na cmentarzu rosną: jesiony, klony, olchy, wierzby, lipy, brzozy, bez i jaśmin, tworząc nieprzebyte gąszcz szczególnie wzdłuż murów. Najstarsze nagrobki na tym cmentarzu znalazłem z roku 1859.



## VII. Kapliczki i Krzyże przydrożne.

W najbliższej okolicy widziałem jedną tylko kapliczkę przydrożną, murowaną, w Ruskiej Rzeszy (fot. 7.). Przy każdej natomiast wsi znajdują się przed pierwszą chatą, a czasem z obu jej końców przydrożne krzyże (rys. 16-17.).



młyn kaliński

1905r.

fol. 8.



zebrał i uporządkował w roku 1928.  
Adolf Popławski zamieszkały  
w Wilnie przy zauł. Portowym 3.2.

---